


# SelfLinux-0.10.0



## KNode

Autor: Johnny Graber (*linux@jgraber.ch*)  
Formatierung: Torsten Hemm (*T.Hemm@gmx.de*)  
Lizenz: GFDL

Dieser Text möchte die Verwendung des Newsreaders **KNode** näher bringen. Als Grundlage dient uns das Handbuch von **KNode**, das wir für unsere Bedürfnisse angepasst haben. Wer das offizielle Handbuch in voller Länge betrachten möchte, findet es unter  <http://knode.sourceforge.net/docu.php>

## **Inhaltsverzeichnis**

### **1 Installation**

- 1.1 Was ist KNode und was kann es?
- 1.2 Woher bekomme ich KNode?
- 1.3 Voraussetzungen
- 1.4 Kompilieren und Installieren
- 1.5 Konfiguration des Newsservers

### **2 Einrichten von KNode**

- 2.1 Der erste Start
- 2.2 Eingabe der eigenen Informationen
- 2.3 Einrichten des Newsservers
- 2.4 Einstellungen für den Mailversand
- 2.5 KNode farblich anpassen
- 2.6 Darstellung der News beeinflussen
- 2.7 News-Erstellung anpassen
- 2.8 GPG und PGP

### **3 Umgang mit Newsgroups**

- 3.1 Gruppenliste holen
- 3.2 Gruppen abonnieren

### **4 Mit KNode arbeiten**

- 4.1 News schreiben
- 4.2 Antworten auf Beiträge

### **5 KNode für Fortgeschrittene**

- 5.1 Filter anlegen
- 5.2 Artikelsuche
- 5.3 Bewerten und Ignorieren



# 1 Installation

## 1.1 Was ist KNode und was kann es?

**KNode** ist ein Newsreader, der keine Offline-Fähigkeit hat. Dies bedeutet, dass man fürs Lesen der News ständig online sein muss. Bei Standleitungen ist dies ja kein Problem, anders sieht es aber bei Einwahlverbindungen aus. Für solche Benutzer empfiehlt sich die Verwendung eines eigenen Newsservers.

Im Rahmen von *SelfLinux* wird der einfach zu bedienende Newsserver *leafnode* vorgestellt. Dessen Konfiguration lässt sich einfach machen und sollte daher für die Zusammenarbeit mit **KNode** in Betracht gezogen werden.

## 1.2 Woher bekomme ich KNode?

**KNode** ist Teil des  [KDE-Projektes](http://www.kde.org). Sie finden die aktuellste Version von **KNode** im Paket *kdenetwork* auf [ftp://ftp.kde.org/pub/kde/](http://ftp.kde.org/pub/kde/), dem ftp-Server des KDE-Projektes oder auf der  [Homepage von knode](#).

## 1.3 Voraussetzungen

Wenn Sie **KNode** erfolgreich einsetzen wollen, benötigen Sie KDE 2.x oder das aktuelle KDE 3.x. Wollen Sie **KNode** als Offline-Newsreader betreiben, benötigen Sie darüber hinaus noch einen lokalen Newsserver, z.B. *leafnode*.


Wollen Sie **KNode** selbst kompilieren und installieren, müssen Sie zunächst sicherstellen, dass folgende Programme vorhanden sind:

- \* g++ / egcs (oder kompatibel)
- \* GNU make
- \* autoconf
- \* automake
- \* QT
- \* KDE

## 1.4 Kompilieren und Installieren

**KNode** ist wie bereits erwähnt Bestandteil des Paketes *kdenetwork* von KDE 3.x und wird mit diesem installiert. Im Allgemeinen besteht also für Sie als Anwender kein Anlass, die Quelltexte von **KNode** selbst zu kompilieren. Sollten Sie dies doch beabsichtigen oder stehen Ihnen nur die Quelltexte zur Verfügung, erfolgt das Kompilieren und Installieren wie unter Linux üblich durch Eingabe von:

```
user@linux ~/ # ./configure
user@linux ~/ # make
user@linux ~/ # su
root@linux ~/ # make install
```

**KNode** verwendet *autoconf* und *automake*, darum sollten beim Kompilieren keine Probleme auftreten. Falls doch, wenden Sie sich bitte an eine passende KDE-Newsgroup oder  [Mailingliste](#).

## 1.5 Konfiguration des Newsservers

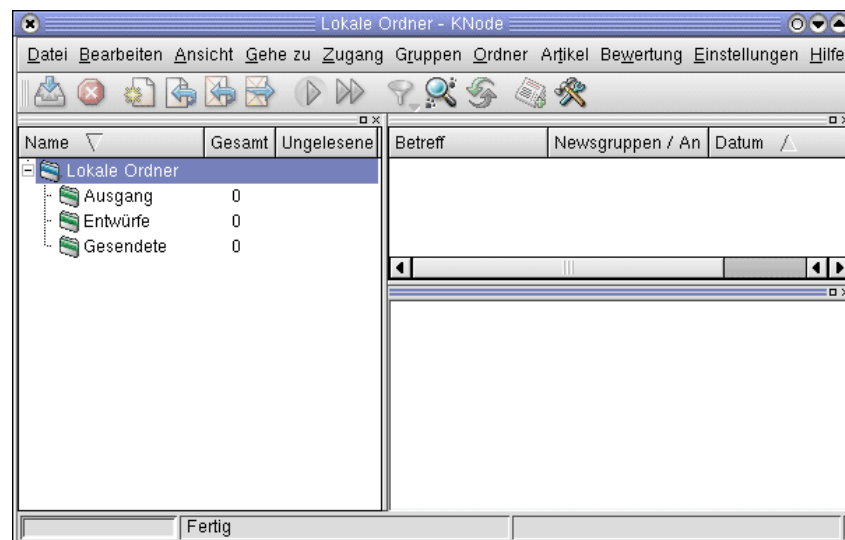
Verwenden Sie **KNode** zusammen mit einem lokalen Newsserver, müssen Sie sicherstellen, dass dieser korrekt eingerichtet und gestartet ist. Nähere Hinweise dazu gibt es unter ["Installation und Konfiguration" von leafnode](#).

Desweiteren müssen Sie natürlich über eine (Einwahl-)Verbindung zu einem Newsserver im Internet verfügen. Von dort erhält **KNode** bzw. der lokale Newsserver die Artikel. Ihr Internet-Anbieter sollte Ihnen darüber Auskunft gegen können, welchen Newsserver Sie verwenden können. Diese Informationen benötigen Sie in jedem Fall.

## 2 Einrichten von KNode

Bevor **KNode** genutzt werden kann, müssen einige Einstellungen gemacht werden. Vorher aber eine kurze Erklärung des Fensteraufbaus.

### 2.1 Der erste Start



So präsentiert sich KNode bei der ersten Verwendung

Wie bei KDE-Programmen üblich, befindet sich oben die Menüleiste, gefolgt von der Werkzeugleiste. Am unteren Ende des Fensters liegt die Statusleiste, über die einem **KNode** über seine aktuelle Arbeit informiert.

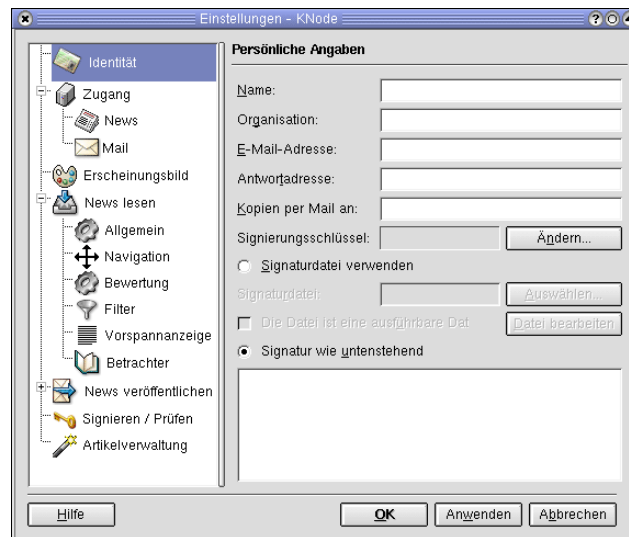
Zwischen der Status- und der Werkzeugleiste gibt es ein dreigeteiltes Fenster. Links sind die Ordner, oben rechts werden die Nachrichten-Informationen wie Betreff und Autor angezeigt. Das rechte untere Fenster wird für die Darstellung der News verwendet werden.

In die Menüleiste gelangen wir zu den Einstellungen über 'Einstellungen / KNode einrichten'.

### 2.2 Eingabe der eigenen Informationen

Damit **KNode** weiss, wer Sie sind, müssen Sie ihm ihre Daten mitteilen. Dazu gibt es unter Identität eine entsprechende Eingabemaske.

Sollten sie im Kontrollzentrum von KDE ihre Angaben bereits gemacht haben, werden diese von **KNode** übernommen.



Hier müssen Sie ihre Daten eingeben

Bis auf die Antwortadresse und die Signatur sollten keine Fragen auftauchen. Die Antwortadresse muss nur angegeben werden, wenn auf eine andere als ihre E-Mail-Adresse geantwortet werden soll.

Die Signatur wird bei jeder Nachricht automatisch eingefügt. Dort können Sie auf maximal 4 Zeilen den Text angeben, der ihnen sinnvoll erscheint. Gerade Anfänger sollten diesen Teil vorerst leer lassen. Sobald sie ihre ersten Schritte im Usenet getan haben, können sie diesen Text immer noch anpassen. Falls Sie die gleiche Signatur in mehreren Programmen nutzen, können sie diese in eine einzelne Datei auslagern und über "Signaturdatei verwenden" einbinden.

## 2.3 Einrichten des Newsservers

Unter Zugang / News findet man eine noch leere Liste. Über "Neu" kann man einen neuen Zugang hinzufügen. Im Reiter "Server" trägt man alle Zugangsdaten ein. Die Eingabe unter "Name" dient später als Ordnername für die Newsgruppendarstellung.

Sollte der Newsserver eine Zugangsberechtigung wollen, kann man nach aktivieren der Auswahlbox seinen Benutzernamen und sein Passwort eintragen.

Wenn man auf dem Newsserver eine andere "Identität" will, trägt man diese im dafür vorgesehenen Reiter ein. Dies ist praktisch, wenn man für den Server eine andere E-Mail-Adresse angeben möchte.

## 2.4 Einstellungen für den Mailversand

Unter Zugang / Mail kann man wählen, ob man die über E-Mail zu versendenden Nachrichten in KNode verfasst werden sollen oder ob man dazu sein auch sonst verwendeten Mailclient nutzen will.

Fürs externe Programm aktiviert man die Kontrollbox bei "Externes E-Mail-Programm verwenden". Soll KNode die E-Mail schreiben, muss man die Daten für den Mailserver eintragen.

## 2.5 KNode farblich anpassen

Will man seine eigene Farbwahl treffen, kann man diese unter Erscheinungsbild anpassen. Man sollte darauf achten, das man die Schriftfarbe nicht gleich wählt wie die Hintergrundfarbe.

## 2.6 Darstellung der News beeinflussen

Unter "News lesen" kann man auch die Darstellung der News beeinflussen. Die Vorauswahl ist auch hier sehr gelungen und braucht nicht extra angepasst zu werden.

Einzig erwähnenswertes ist unter "Betrachter" die Möglichkeit, für das Öffnen der Links einen eigenen Browser anzugeben. Sollte ihr Browser nicht in der Liste auftauchen, können sie "other" auswählen und dann im Feld unterhalb den Namen samt gewünschten Startoptionen angeben.

## 2.7 News-Erstellung anpassen

Bei "News veröffentlichen" können Anpassungen am Editor gemacht werden. Sie können nicht nur einen externen Editor angeben, sondern auch Einfluss auf die Antwort nehmen.

Bei 'Allgemein' sollten Sie überprüfen, ob der Zeilenumbruch bei 72 Zeichen steht. Falls nicht, sollten Sie diesen Wert eintragen.

Bei 'Antworten' können Sie den einleitenden Antworttext anpassen. Falls Sie gerne nicht nur den Namen, sondern auch das Datum angezeigt haben möchten, lautet die Einstellung so:

%NAME schrieb am %DATE:

Damit Sie nicht mühsam von Hand die Zeilen neu umbrechen müssen, sollten Sie die Kontrollbox vor "Zitierten Text automatisch umbrechen" aktiviert haben.

## 2.8 GPG und PGP

KNode bietet die Möglichkeit, Nachrichten zu Signieren und zu überprüfen. Dazu müssen Sie unter "Signieren / Prüfen" ihr Verschlüsselungsprogramm angeben.

Bei den Optionen können sie mit "Passwort im Speicher behalten" eine dauernde Nachfrage nach dem Passwort verhindern, öffnen so aber eine (mögliche) Sicherheitslücke.

Wenn sie eine automatische Kontrolle der Signaturen wünschen, können sie KNode dies über die entsprechende Kontrollbox mitteilen.

## 3 Umgang mit Newsgroups

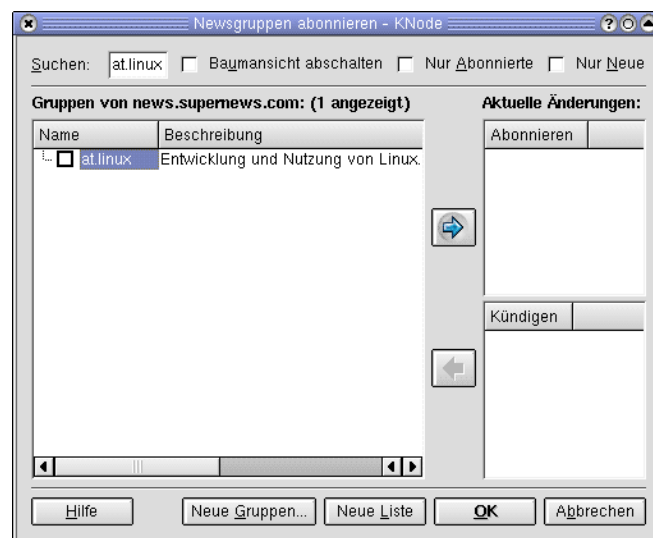
Neben dem Einrichten von KNode gehört auch das Abholen und Abonnieren von Newsgroups zu den wichtigen Vorarbeiten. Dies muss wie die Einrichtung meistens nur ein mal gemacht werden.

### 3.1 Gruppenliste holen

Der unter Einstellungen angegebene Newsserver erscheint nun oberhalb der lokalen Ordner auf dem Startbildschirm. Um die Gruppenliste zu holen, genügt ein Rechtsklick auf den Servernamen und danach ein Klick auf "Newsgroups abonnieren" im sich öffnenden Menü.

Beim erstmaligen Öffnen dieses Dialoges fragt KNode automatisch nach dem Abholen der Liste. Will man später die Gruppenliste aktualisieren, genügt ein Klick auf "Neue Gruppen". Genügt einem die Liste mit neuen Gruppen, reicht die Betätigung des gleichnamigen Knopfes.

### 3.2 Gruppen abonnieren



Neue Gruppen können problemlos abonniert werden

Newsgroups können über das entsprechende Feld gesucht werden. Sobald man die Gruppen genügend eingeschränkt hat, erscheinen diese im Auswahlfenster.

Will man die Gruppen abonnieren, kann man entweder die Kontrollbox vor dem Gruppennamen aktivieren oder die Gruppe zuerst durch Klick auf deren Namen auswählen und über einen weiteren Klick auf den Pfeil (nach Rechts) in seine Liste aufnehmen.

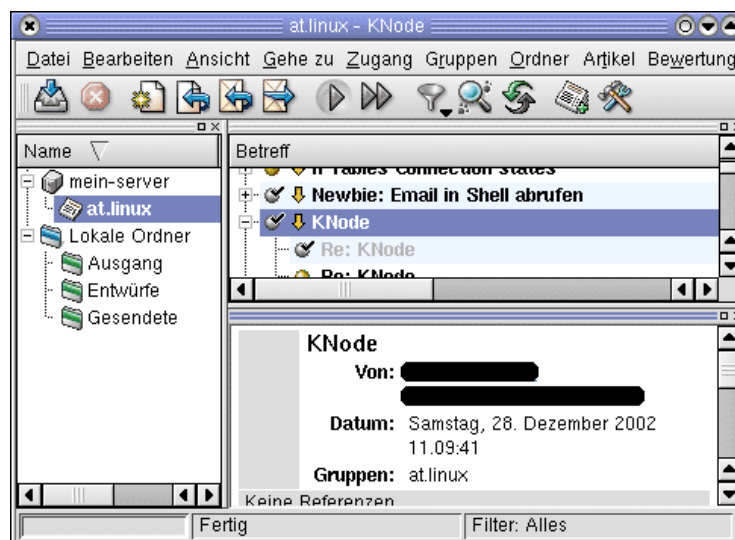


## 4 Mit KNode arbeiten

Die Arbeit mit **KNode** läuft sehr einfach. Wer **KMail** kennt, wird mit **KNode** keine Probleme haben. Über einen Klick auf den Gruppennamen kommt man in die entsprechende Gruppe, durch einen Klick auf die Betreffzeile der Nachricht öffnet sich diese und wird angezeigt.

Die Nachrichten werden nach Threads sortiert. Dies bedeutet, dass zusammengehörende Nachrichten untereinander aufgelistet werden. Sollten Antworten auf einen Beitrag eingetroffen sein, wird dies durch ein kleines Kreuzsymbol markiert. Ein Klick darauf klappt den Thread aus - genauso wie dies mit Ordnern im **Konqueror** gemacht wird.

### 4.1 News schreiben



So sieht KNode beim lesen von at.linux aus

Eigene News können durch einen Klick auf das Symbol "In Newsgroup veröffentlichen" (3. Symbol mit dem Stern auf dem Blatt) erstellt werden. Wichtig ist die Betreffzeile. Viele Leute entscheiden anhand dieser einen Zeile, ob sie sich die Zeit zum lesen nehmen.

Vor dem Abschicken unbedingt überprüfen, ob unter "Gruppen" auch die richtige Gruppe steht. Dies kann einem viel Ärger ersparen.

### 4.2 Antworten auf Beiträge

Auf Beiträge kann gleich einfach geantwortet werden wie man auch eigene News schreibt. Dazu klickt man aber auf das Symbol rechts neben dem für neue News. Bleibt man länger mit dem Mauszeiger über den Symbol, erscheint der Text "Folgenachricht an Newsgruppe".

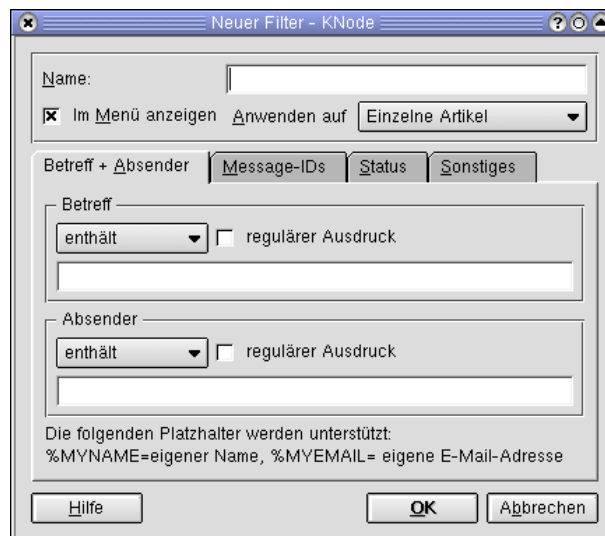
Beim Antworten sollte man die Betreffzeile solange ungeändert lassen, wie seine Antwort noch dazu passt. Häufig kommt es vor, dass man nach mehreren Antworten bei einem anderen Thema angelangt ist. In dem Fall sollte man der Übersichtlichkeit halber die Betreffzeile anpassen.



## 5 KNode für Fortgeschrittene

Wie die meisten Programme lässt sich auch bei **KNode** der Komfort durch weitere Einstellungen erhöhen. In diesem Text wurden die drei wohl meist verwendeten Funktionen herausgesucht. Es gibt aber noch etliche andere anpassbare Punkte. Für Informationen darüber verweisen wir aber auf das offizielle Handbuch.

### 5.1 Filter anlegen



eigene Filter lassen sich mit wenig Aufwand anlegen

Um einen Filter anzulegen muss man wieder zurück ins Menü der Einstellungen. Durch Klick auf "Neu" öffnet sich der Filter-Dialog.

Will man einen dauernden Störer ano245 nicht mehr angezeigt bekommen, geht man folgendermassen vor:

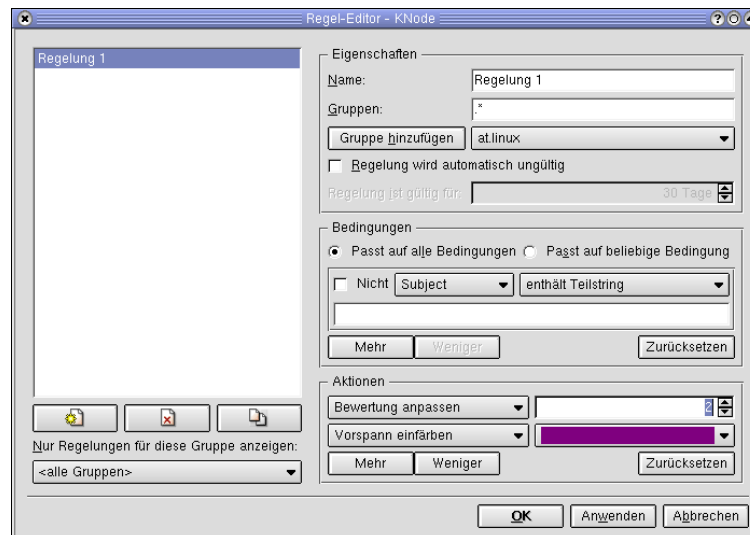
- \* Sinnvoller Namen vergeben (Bsp: Störer ano245)
- \* "Im Menü anzeigen" markieren
- \* Anwenden auf entsprechend setzen (bei "einzelnen Artikeln" werden nur die Artikel von ano245 nicht mehr gezeigt, bei "Vollständige Diskussion" wird der ganze Thread ausgeblendet.)
- \* Unter 'Absender' "enthält nicht" wählen und ano245 eintragen.
- \* Die Erfassung des Filters mit OK beenden

### 5.2 Artikelsuche

Über Bearbeiten / nach Artikeln suchen oder mit der Taste F4 kommt man zur Artikelsuche. Die Eingabemaske ist bis auf den Knopf "Suche beginnen" gleich aufgebaut wie die Filtermaske.

Gelegentlich hat man aber nur eine Message-ID. Die entsprechende Nachricht kann man über Bearbeiten / Artikel mit dieser ID abholen finden. Die Message-ID gibt man einfach in das sich öffnende Feld ein und bestätigt mit OK. Die Nachricht wird durch **KNode** vom Server geholt und in einem separaten Fenster dargestellt.

### 5.3 Bewerten und Ignorieren



Über den Regel-Editor kann der Newsfluss gebündelt werden

**KNode** vergibt jedem Artikel als erstes den Wert 50. Dieser Punktwert kann durch die Bewertungen auf 0 sinken oder bis 1000 steigen. Im Zusammenspiel mit den Filter-Regeln wird daraus ein sehr mächtiges Werkzeug (häufig als Scoring bezeichnet), um im Fluss von mehreren tausend Nachrichten pro Tag nicht unterzugehen.

Um zum Regel-Editor zu gelangen, geht es über Bewertung / Bewertungsregeln bearbeiten oder mit der Tastenkombination STRG + E. Wie bei den Filtern kann man hier wieder die Felder füllen. Bei "Bewertung anpassen" kann man eine positive oder negative Punktzahl setzen. Dieser Wert wird der sonstigen Bewertung der Nachricht hinzugerechnet, bei negativen Werten entsprechen abgezogen.

Die so vergebenen Bewertungen erscheinen in der Anzeige der Nachrichten in der gleichnamigen Spalte. Lässt man die Beiträge danach sortieren, sind die höchst bewerteten zu oberst in der Liste.